

بررسی نحوه و چگونگی مدیریت پارک های جنگلی ایران

(مطالعه موردی پارک ملی سراوان - استان گیلان)

اکرم الملوک لاهیجانیان^{۱*}

lahijanian@hotmail.com

زهرا ساسان فر^۲

چکیده

هدف از انجام این تحقیق بررسی نحوه و چگونگی مدیریت پارک های جنگلی ایران با عنایت به نحوه و نوع مدیریت پارک جنگلی سراوان در استان گیلان است. ایران با داشتن طبیعت چهارفصل که جز ده کشور برتر جهان در زمینه جاذبه های گردشگری می باشد مناطقی زیبا و دیدنی به خصوص در شهرهای شمالی کشور و دارای جذابیت زیادی برای گردشگران اکوتوریستی است. اکوتوریسم و گردشگری با توجه به روند رو به رشد جمعیت و کاهش منابع نفتی و اتکای کشور به اقتصاد تک محوری وابسته به نفت، نیازمند رشد و توسعه در کشور است. با توجه به وسعت کشور، تنوع آب و هوایی، و نوع اکوسیستم های جنگلی زمینه های مناسب برای ایجاد انواع پارک ها و فضای سبز فراهم نموده و بستر مناسبی برای سودآوری در بخش اکوتوریسم فراهم می گردد. تحقیق حاضر از نوع توصیفی - پیمایشی مبتنی بر روش های میدانی و کتابخانه ای است ابتدا به منظور شناسایی منطقه، نقاط قوت و ضعف، فرصت ها و تهدیدهای موجود منطقه مورد بررسی قرار گرفت. جهت تجزیه و تحلیل داده ها از نرم افزار SPSS استفاده شد. سپس به منظور تعیین الویت ها و تدوین استراتژی های مدیریت اکوتوریسم از ماتریس QSPM استفاده شد. نتایج تحقیق نشان می دهد که بین میزان آگاهی استفاده کنندگان از ارزش اکولوژیکی پارک و عوامل اقتصادی، اجتماعی و فرهنگی گردشگران و منطقه در نوع و نحوه استفاده از پارک جنگلی سراوان رابطه معناداری وجود دارد. شاخص های کیفی گردشگاه ها از جمله تنوع زیستی و اکوتوریسم در جذب توریست تأثیر گذار است و تعیین نوع استراتژی در بهینه سازی مدیریت سبز در منطقه اثر گذار است.

کلمات کلیدی: اکوتوریسم، مدیریت، پارک جنگلی، توسعه پایدار.

۱- دانشیار دانشکده محیط زیست و انرژی دانشگاه آزاد اسلامی، واحد علوم و تحقیقات تهران* (مسول مکاتبات).

۲- دانشجوی کارشناسی ارشد مدیریت محیط زیست، دانشگاه علوم و تحقیقات تهران.

مقدمه

امروزه گردشگری یکی از گسترده ترین، پررونق ترین و متنوع ترین فعالیت های اقتصادی جهان است. گردشگری در توسعه اقتصادی و اجتماعی کشورها اهمیت دارد و اقتصاددانان آن را صادرات نامرئی نام نهاده اند.

توریسم سبز با واژه توریسم پایدار و بیوتوریسم همراه است (۱). در بسیاری از کشورها، توریسم مهم ترین منبع کسب درآمد، ایجاد اشتغال، و انگیزه اصلی توسعه زیرساخت ها و تسهیلات زیربنایی است. سالانه میلیون ها نفر، با هدف گردشگری درون یا بیرون مرزهای کشور خود سفر می کنند و میلیارد ها دلار هزینه می کنند. از جمله دلایل اهمیت یابی روزافزون گردشگری در سراسر جهان رسیدن به توسعه پایدار به ویژه در کشورهای در حال توسعه است. اقتصاد گردشگری به عنوان یک فعالیت پویا و چندوجهی، بر پایه ظرفیت و توان طبیعی، کالبدی، اجتماعی و فرهنگی هر سرزمین پایه گذاری می شود و به این طریق نه تنها باعث ایجاد فرصت های مناسب اشتغال و درآمدزایی، رفاه و توسعه اقتصادی مردم بومی خواهد شد، بلکه ابزاری مناسب برای شناخت فرهنگ ها و نشر دهنده ارزش ها، باورها و دانسته های جوامع گوناگون است. اگر با بینشی جامع و یکپارچه نگر ابعاد گوناگون و پیچیده گردشگری دیده شود، امکان رشد و توسعه پایدار محیط زیستی، کالبدی، اقتصادی اجتماعی و فرهنگی فراهم خواهد شد و در کنار آن مبادلات فرهنگی و همزیستی مسالمت آمیز مردم کشورهای مختلف جهان نیز به خوبی میسر می شود. واژه بوم گردی اولین بار در دهه ۱۹۸۰ مطرح شد، تعریفی که برای آن ارایه شد تا امروز به گونه ای گسترده، پذیرفته شده است. «انجمن بین المللی بوم گردی»^۱ به سال ۱۹۹۰ نیز این تعریف از بوم گردی را تایید کرده است. «بوم گردی سفری مسئولانه، به مناطق طبیعی است که از محیط زیست حفاظت می نماید و زندگی بهتر و رفاه بیشتری را برای مردم محلی فراهم می کند.»

مساله دخالت انسان در طبیعت به اشکال مختلف ضربات جبران ناپذیری را به محیط طبیعی وارد ساخته و در سایه این دخل و تصرف هدایت نشده و فاقد دیدگاه آینده نگرانه هزینه زیادی را نسل امروز و فردا خواهد پرداخت، محیط زیست و ایجاد تعادل در آن جهت بهره برداری بهینه به نحوی که هم امکان بازآفرینی محیط حفظ شود و از طرفی پاسخگوی نیازهای انسان باشد مورد توجه بسیاری از کشورها و سیاستمداران و اندیشمندان محیط زیست منابع طبیعی و اقتصادی و اجتماعی قرار گرفته است، گسترش پارک های جنگلی، باغات، افزایش سرانه فضای سبز، حفظ اکوسیستم طبیعی و گسترش تفرجگاه های متمرکز و گسترده به تبعیت از این اندیشه از جایگاه خاصی برخوردار گردیده است.

با توجه به اینکه کشور ایران از حیث جاذبه های طبیعی، تاریخی، فرهنگی و دارا بودن چشم اندازهای منحصر به فرد طبیعی فرهنگی و برنامه ریزی و مدیریت اکوتوریسم می تواند متجاوز از میلیون ها نفر گردشگر را به سوی خود جلب کند. اکوتوریسم مناطق شمالی کشور از جمله استان گیلان با وجود جذابیت های زیبای طبیعی و فرهنگی بستر مناسبی برای سودآوری در بخش اکوتوریسم کشور است. با توجه به موقعیت خاص پارک جنگلی سراوان و دارا بودن جاذبه های اکوتوریستی فراوان، نیاز به مدیریت کارا و موثر بر اکوتوریسم این منطقه با یک روش علمی نوین احساس می شود.

حفاظت از کیفیت محیط زیستی پارک جنگلی سراوان، بررسی گسترش امکانات و تسهیلات مورد نظر بازدید کنندگان، متمایز نمودن کاربری های حفاظت و تفرج و جلوگیری از مداخله آن ها با یکدیگر و بررسی میزان آگاهی و الگوهای رفتاری استفاده کنندگان از پارک جنگلی سراوان از اهمیت خاصی برخوردار است.

پارک جنگلی سراوان در استان گیلان قدیمی ترین قطعات جنگلکاری استان گیلان بوده است که در قسمت غربی جاده رشت به تهران و به فاصله ۱۷ کیلومتری از مرکز استان

بر اساس سوالات اصلی تحقیق و به منظور اثبات فرضیه‌ها تنظیم گردید. سوالات بر اساس مقیاس ۵ درجه لیکرت تهیه و تنظیم و در محدوده تعدادی کارشناس به معرض آزمون آزمایشی قرار گرفت. به منظور تأمین روایی و اعتبار پرسشنامه سعی شد سوالات به وضوح طرح گردد و ابهام آن به حداقل ممکن برسد تا به سهولت قابل تعبیر و تفسیر باشد. پایایی پرسشنامه با استفاده از فرمول آلفای کرونباخ ۰/۹۶ محاسبه شده است.

نتایج تحقیق

تجزیه و تحلیل داده‌ها در دو سطح آمار توصیفی و استنباطی صورت گرفته است. در سطح توصیفی با استفاده از مشخصه‌های آماری نظیر فراوانی، درصد، درصد معتبر و درصد جمعی به تجزیه و تحلیل داده‌ها پرداخته شده است و در سطح آمار استنباطی، متناسب با نوع داده‌ها از آزمون همبستگی پیرسون استفاده شده است.

در فرضیه تأثیر میزان آگاهی استفاده کنندگان از ارزش اکولوژیکی پارک در نوع استفاده از پارک جنگلی سروان

۹ سؤال بسته برای پاسخ دهندگان طرح گردید تا نظر خود را درباره آن مشخص نمایند. نمودار و جدول ۱ پاسخ‌های داده شده به هریک از عوامل و درصد جمعی آن‌ها نشان می‌دهد. در جدول ۲ نیز بر اساس آزمون همبستگی پیرسون، همبستگی بین این دو متغیر ۰/۸۵۵ و مقدار احتمال معناداری آن ۰/۰۰۰ می‌باشد که نشان می‌دهد به نظر پاسخگویان میزان آگاهی استفاده کنندگان از ارزش اکولوژیکی پارک در نوع استفاده از آن مؤثر بوده است.

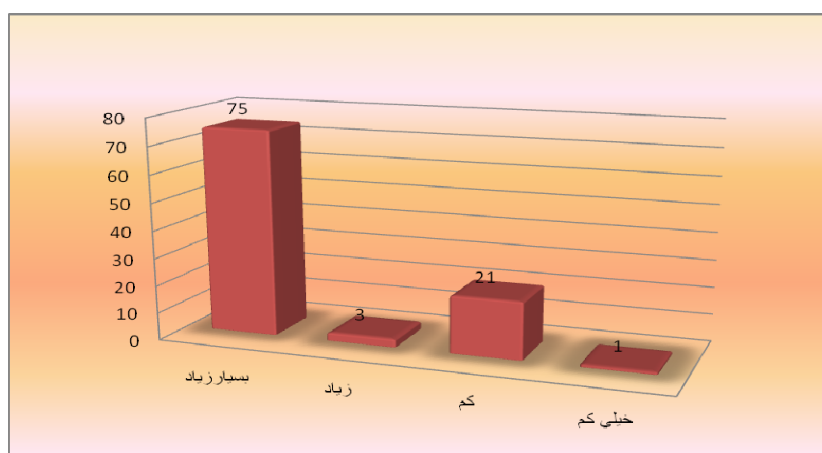
قرار دارد. محدوده طرح پارک از شمال به جاده دره پشت به فشتام که سرانجام به جاده نیروگاه مربوط می‌شود و از غرب به مستثنیات قراءکچا- جوکول بندان، قسمتی به جنگل‌های طرح عزیزکیان و تاسیسات نیروگاه و اراضی شهر صنعتی و مستثنیات در روستای بهدان بالا و پایین و از جنوب به جاده روستایی کچا و از شرق به جاده آسفالت رشت به تهران ختم می‌شود و همچنین در حد فاصل طول جغرافیایی (۴۹,۳۷'.۳۰") تا (۴۹,۴۰'.۳۰") و عرض جغرافیایی (۳۷,۵'.۳۵") تا (۳۷,۳۷'.۱۲") می‌باشد. همچنین پاسگاه پلیس راه و پاسگاه انتظامی در فاصله کمتر از ۱۰۰ متری پارک واقع می‌باشند.

روش تحقیق

تحقیق از نوع توصیفی و پایشی می‌باشد. انجام مطالعات کتابخانه‌ای، بررسی‌های میدانی و مراجعات سازمانی به دستگاه‌های اجرایی مختلف منطقه و مذاکره با مسئولین و کارشناسان این سازمان‌ها، جهت دسترسی به مدارک فنی، گزارشات، نقشه‌های GIS و آمار و اطلاعات موجود در منطقه توسط محقق انجام شد. جامعه آماری تحقیق کلیه گردشگران بومی و محلی، کلیه مراجعین به پارک در سه روز پر رفت و آمد، مسئولین و کارشناسان و محیط بانان سازمان حفاظت محیط زیست و اداره کل منابع طبیعی استان گیلان می‌باشند که با استفاده از نمونه‌گیری متناسب با حجم، تعداد ۱۰۰ نفر به عنوان نمونه انتخاب شدند. ابزار تحقیق با توجه به ماهیت موضوع و روش تحقیق و به منظور آزمون فرضیه‌های تحقیق مطالعات میدانی و تکمیل پرسشنامه بوده است. تهیه پرسشنامه‌ها مشتمل بر ۳۰ سؤال بسته و ۵ سؤال باز

جدول ۱- تأثیر میزان آگاهی استفاده کنندگان از ارزش اکولوژیکی پارک در نوع استفاده از آن

ردیف	طیف ارزیابی	فراوانی	درصد	درصد معتبر	درصد تجمعی
۱	بسیار زیاد	۷۵	۷۵/۰	۷۵/۰	۷۵/۰
۲	زیاد	۳	۳/۰	۳/۰	۷۸/۰
۳	کم	۲۱	۲۱/۰	۲۱/۰	۹۹/۰
۴	خیلی کم	۱	۱/۰	۱/۰	۱۰۰/۰
جمع کل		۱۰۰	۱۰۰/۰	۱۰۰/۰	



نمودار ۱- تأثیر میزان آگاهی استفاده کنندگان از ارزش اکولوژیکی پارک در نوع استفاده از آن

جدول ۲- آزمون پیرسون فرضیه اول (همبستگی بین دو متغیر)

		متغیر مستقل	متغیر وابسته
متغیر مستقل: میزان آگاهی استفاده کنندگان	Pearson Correlation	۱	۰/۸۵۵**
	Sig. (۲-tailed)		۰/۰۰۰
	Sum of Squares and Cross-products	۴۷/۷۵	۸۹/۶۵
	Covariance	۰/۹۰۵	۰/۷۵۵
متغیر وابسته: نوع استفاده از پارک جنگلی	Pearson Correlation	۰/۸۵۵**	۱
	Sig. (۲-tailed)	۰/۰۰۰	
	Sum of Squares and Cross-products	۸۹/۶۵	۱۴۶/۹۱
	Covariance	۰/۹۰۵	۱/۴۸۳

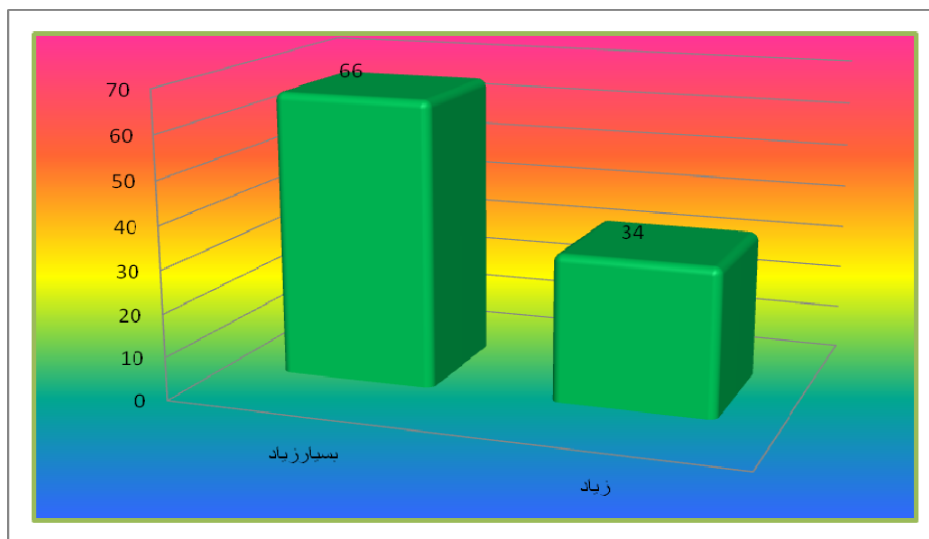
۰/۸۵۵	مقدار آماره
۰/۰۰۰	P-Value (سطح معناداری)
۱۰۰	تعداد

برابر ۰/۰۰۰ می باشد که نشان می دهد عوامل اقتصادی، اجتماعی و فرهنگی منطقه و گردشگران در نوع استفاده از پارک جنگلی تأثیر گذار است. جدول ۳ و نمودار ۲ تأثیر عوامل اجتماعی را در استفاده از پارک جنگلی را نشان می دهد. جدول ۳ نتایج آزمون همبستگی پیرسون در مورد فرضیه فوق را نشان می دهد .

در فرضیه سنجش میزان تاثیر عوامل اقتصادی، اجتماعی و فرهنگی منطقه و گردشگران در استفاده از پارک جنگلی ۹ سؤال بسته و یک سؤال باز طرح گردید تا پاسخگویان نظر خود را درباره آن مشخص نمایند. جدول ۳، ۴، ۵ پاسخ های داده شده و درصد تجمعی آن ها را نشان می دهد. همچنین بر اساس آزمون همبستگی پیرسون، همبستگی بین این دو متغیر برابر ۰/۸۸۶ می باشد و سطح معناداری آن

جدول ۳- تاثیر عوامل اجتماعی در نوع استفاده از پارک جنگلی سراوان

ردیف	طیف ارزیابی	فراوانی	درصد	درصد معتبر	درصد تجمعی
۱	بسیار زیاد	۶۶	۶۶/۰	۶۶/۰	۶۶/۰
۲	زیاد	۳۴	۳۴/۰	۳۴/۰	۱۰۰/۰
جمع کل		۱۰۰	۱۰۰/۰	۱۰۰/۰	

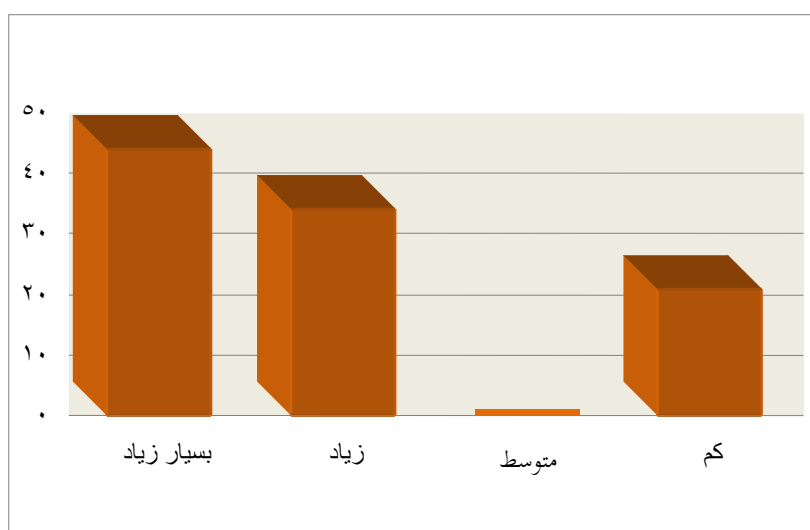


نمودار ۲- تاثیر عوامل اجتماعی در نوع استفاده از پارک جنگلی سراوان

جدول ۴ و نمودار ۳ تأثیر عوامل فرهنگی منطقه و گردشگران را در استفاده از پارک جنگلی سراوان نشان می دهد.

جدول ۴- تأثیر عوامل فرهنگی در استفاده از پارک جنگلی سراوان

ردیف	طیف ارزیابی	فراوانی	درصد	درصد معتبر	درصد تجمعی
۱	بسیار زیاد	۴۴	۴۴/۰	۴۴/۰	۴۴/۰
۲	زیاد	۳۴	۳۴/۰	۳۴/۰	۷۸/۰
۳	متوسط	۱	۱/۰	۱/۰	۷۹/۰
۴	کم	۲۱	۲۱/۰	۲۱/۰	۱۰۰/۰
	جمع کل	۱۰۰	۱۰۰/۰	۱۰۰/۰	

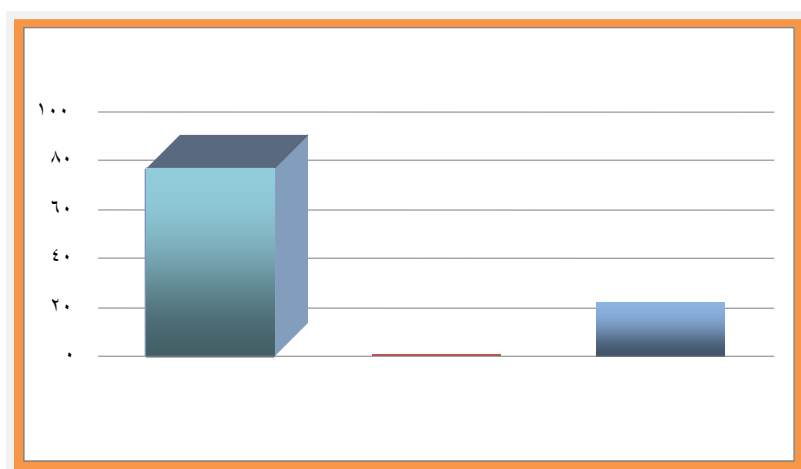


نمودار ۳ - تأثیر عوامل فرهنگی در استفاده از پارک جنگلی از دید پاسخگویان

جدول ۵ و نمودار ۴ تأثیر عوامل اقتصادی منطقه و گردشگران را در استفاده از پارک جنگلی نشان می دهد .

جدول ۵- تأثیر عوامل اقتصادی در استفاده از پارک جنگلی سراوان

ردیف	طیف ارزیابی	فراوانی	درصد	درصد معتبر	درصد تجمعی
۱	بسیار زیاد	۷۷	۷۷/۰	۷۷/۰	۷۷/۰
۲	زیاد	۱	۱/۰	۱/۰	۷۸/۰
۳	متوسط	۲۲	۲۲/۰	۲۲/۰	۱۰۰/۰
جمع کل		۱۰۰	۱۰۰/۰	۱۰۰/۰	



نمودار ۴- تأثیر عوامل اقتصادی در استفاده از پارک جنگلی

جدول ۶- آزمون همبستگی پیرسون فرضیه دوم (همبستگی بین دو متغیر)

		متغیر مستقل	متغیر وابسته
متغیر مستقل: عوامل اقتصادی، اجتماعی و فرهنگی	Pearson Correlation	۱	۰/۸۸۶**
	Sig. (۲-tailed)		۰/۰۰۰
	Sum of Squares and Cross-products	۱۲۸/۹۹۰	۸۳/۴۵۰
	Covariance	۱/۳۰۳	۰/۸۴۳
متغیر وابسته: استفاده از پارک جنگلی	Pearson Correlation	۰/۸۸۶**	۱
	Sig. (۲-tailed)	۰/۰۰۰	
	Sum of Squares and Cross-products	۸۳/۴۵۰	۶۸/۷۵۰
	Covariance	۰/۸۴۳	۰/۶۹۴

آزمون همبستگی پیرسون بین «عوامل اقتصادی، اجتماعی و فرهنگی گردشگران» و «استفاده از پارک جنگلی»

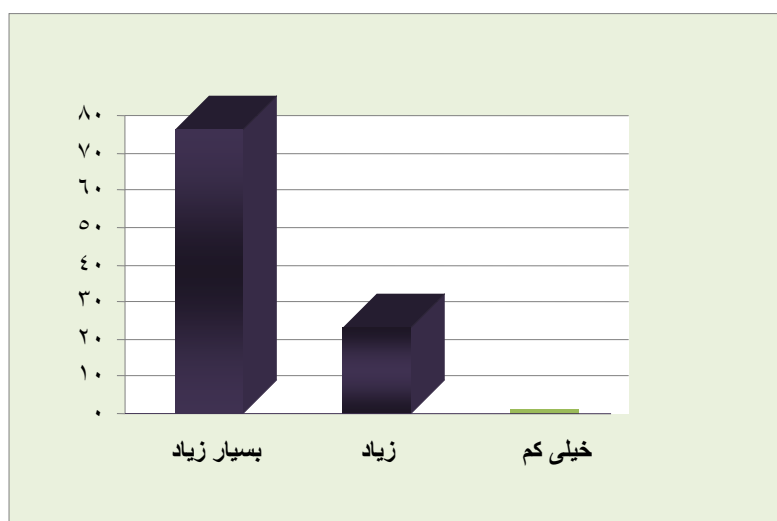
مقدار آماره	۰/۸۸۶
P-Value (سطح معناداری)	۰/۰۰۰
تعداد	۱۰۰

نمایند. جدول ۷ و نمودار ۵ حاکی از آن است که ۷۶٪ از پاسخ دهندگان افزایش شاخص‌های کیفی گردشگاه‌ها از جمله پارک جنگلی سراوان را در جذب توریست مؤثر دانسته‌اند.

تأثیرافزایش شاخص‌های کیفی گردشگاه‌ها در جذب توریست: با ۱۲ سؤال پاسخ بسته و سه سؤال پاسخ باز طرح گردید تا پاسخگویان نظر خود را درباره این رابطه مشخص

جدول ۷- تأثیر افزایش شاخص‌های کیفی گردشگاه‌ها در جذب توریسم

ردیف	طیف ارزیابی	فراوانی	درصد	درصد معتبر	درصد تجمعی
۱	بسیار زیاد	۷۶	۷۶٪	۷۶٪	۷۶٪
۲	متوسط	۲۳	۲۳٪	۲۳٪	۹۹٪
۳	خیلی کم	۱	۱٪	۱٪	۱۰۰٪
جمع کل		۱۰۰	۱۰۰٪	۱۰۰٪	



نمودار ۵- تأثیر افزایش شاخص‌های کیفی گردشگاه‌ها در جذب توریست

بر اساس آزمون همبستگی پیرسون، میزان همبستگی بین دو متغیر افزایش شاخص کیفی گردشگاه ها و جذب توریست ۰/۸۹۸ و احتمالاً معناداری آن ۰/۰۰۰ می باشد که نشان دهنده رابطه‌ای معنادار بین این دو متغیر است . جدول ۸ میزان این همبستگی را نشان می‌دهد .

جدول ۸- آزمون همبستگی پیرسون فرضیه سوم (همبستگی بین دو متغیر)

		متغیر مستقل	متغیر وابسته
متغیر مستقل: شاخص های کیفی گردشگاه ها	Pearson Correlation	۱	۰/۸۹۸**
	Sig. (۲-tailed)		۰/۰۰۰
	Sum of Squares and Cross-products	۱۱۸/۶۴۰	۱۳۶/۳۲۰
	Covariance	۱/۱۹۸	۱/۳۷۷
متغیر وابسته: جذب توریسم	Pearson Correlation	۰/۸۹۸**	۱
	Sig. (۲-tailed)	۰/۰۰۰	
	Sum of Squares and Cross-products	۱۳۶/۳۲۰	۱۹۴/۱۶۰
	Covariance	۱/۳۷۷	۱/۹۶۱

آزمون همبستگی پیرسون بین «شاخص های کیفی گردشگاه ها» و «جذب توریست»:

۰/۸۹۸	مقدار آماره
۰/۰۰۰	P-Value (سطح معناداری)
۱۰۰	تعداد

ماتریس ارزیابی عوامل درونی IFE

این ماتریس ابزاری جهت بررسی عوامل داخلی موثر در منطقه می باشد. در واقع نقاط قوت و ضعف درون منطقه را ارزیابی می‌نماید. برای تهیه یک ماتریس ارزیابی عوامل داخلی، به قضاوت های شهودی و نقطه نظرات مسئولان منطقه و اساتید صاحب نظر تکیه شده است.

در ادامه هریک از عوامل درونی (نقاط قوت و ضعف) و بیرونی (فرصت‌ها و تهدیدها) مورد تحلیل قرار گرفته است. برای ارزیابی عوامل استراتژیک درونی و بیرونی از ماتریس‌های IFE^۱ و EFE^۲ استفاده شده است .

جدول ۹- اجرای ماتریس IFE در پارک جنگلی سراوان

امتیاز وزن دار	امتیاز وضع	وزن (۱-۰)	عوامل استراتژیک
	موجود (۱-۵)		نقاط قوت (S)
۰/۲۹۶	۴	۰/۰۷۴	S _۱ - برخورداری از جاذبه های طبیعی نظیر پوشش جنگلی متنوع و منحصر به فرد در سطح کشور و حتی کم نظیر در سطح جهان. (۹)
۰/۲۶۴	۴	۰/۰۶۶	S _۲ - تنوع گونه های حیاط وحش و پرندگان بومی و بعضاً در معرض خطر انقراض نظیر قرقاول و ابیا (۸)
۰/۲۶۴	۴	۰/۰۶۶	S _۳ - وجود موزه میراث روستایی به عنوان یک طرح ملی و منحصر به فرد در خاورمیانه. (۸)
۰/۱۴۷	۳	۰/۰۴۹	S _۴ - وجود دو رودخانه مطرح سفیدرود و سیاهرود به عنوان یکی از جذابیت های گردشگری. (۶)
۰/۰۸۲	۲	۰/۰۴۱	S _۵ - وجود آثار و ابنیه با ارزش تاریخی و مذهبی همچون کاروانسرای لات و بقعه متبرکه امامزاده هاشم، قله درفک و دهکده ساحلی- ورزشی سالانه (۵)
۰/۲۹۶	۴	۰/۰۷۴	S _۶ - موقعیت استقرار پارک و نزدیکی به عمده ترین نقطه شهری استان گیلان (۹)
۰/۲۹۶	۴	۰/۰۷۴	S _۷ - قرارگیری پارک جنگلی سراوان در مسیر جاده ترانزیتی رشت- تهران. (۹)
			نقاط ضعف (W)
۰/۰۸۲	۲	۰/۰۴۱	W _۱ - اثرات تخریبی ناشی از فعالیت مراکز جمعیتی محدوده مطالعاتی. (۵)
۰/۱۴۸	۲	۰/۰۷۴	W _۲ - عدم وجود امکانات، تسهیلات رفاهی کافی برای توریستها. (۹)
۰/۱۳۲	۲	۰/۰۶۶	W _۳ - عدم وجود برنامه مدیریت جامع گردشگری و زیست محیطی برای منطقه (۸)
۰/۱۹۸	۳	۰/۰۶۶	W _۴ - عدم استفاده از نیروی انسانی متخصص و کارشناس و محیط بان در زمینه ۳ حفظ و نگهداری از منطقه جنگلی. (۸)
۰/۱۴۸	۲	۰/۰۷۴	W _۵ - عدم تخصیص بودجه کافی جهت حفاظت و مطالعات علمی- آموزشی در منطقه. (۹)
۰/۱۱۴	۲	۰/۰۵۷	W _۶ - عدم وجود فعالیت های لازم جهت معرفی منطقه در سطح ملی و بین المللی. (۷)
۰/۱۹۸	۳	۰/۰۶۶	W _۷ - مجاورت با واحدهای صنعتی و کارگاهی از جمله کشتارگاهها که فاضلاب حاصل از آن از داخل پارک می گذرد. (۸)
۰/۳۲۸	۴	۰/۰۸۲	W _۸ - وجود محل دفن زباله های کل استان گیلان در داخل پارک جنگلی سراوان و جریان شیرابه های حاصل از آب در داخل پارک. (۱۰)
۰/۰۶۶	۲	۰/۰۳۳	W _۹ - مسیر کابل های فشار قوی در سرتاسر پارک که مساعدترین اراضی پارک را به خود اختصاص می دهد. (۴)
		۱	جمع

جدول ۱۰- اجرای ماتریس EFE در پارک جنگلی سراوان

امتیاز وزن دار	امتیاز وضع موجود (۱-۵)	وزن (۱-۰)	عوامل استراتژیک
			فرصت ها (O)
۰/۱۳۵	۳	۰/۰۴۵	O _۱ - دسترسی آسان به منطقه جهت ایجاد فرصتهای اکوتوریسمی.
۰/۲۹	۵	۰/۰۵۷۱	O _۲ - وجود منطقه در بخش توریستی شمال کشور.
۰/۰۹۶	۳	۰/۰۳۲	O _۳ - توسعه مدیریت کاربری های اراضی و پرورش ماهیان، زنبورعسل، گیاهان داروئی
۰/۲۳۲	۴	۰/۰۵۸	O _۴ - ترویج فرهنگ بومی و گسترش صنایع محلی در طرح های توسعه ای
۰/۱۷۴	۳	۰/۰۵۸	O _۵ - معرفی منطقه به عنوان اولویت پژوهشی برای پژوهشگران علاقمند و همچنین توسط واحدهای دانشگاهی و مراکز تحقیقاتی
۰/۲۹	۵	۰/۰۵۸	O _۶ - بازدید سالانه تعداد زیادی گردشگر داخلی در منطقه.
۰/۲۳۲	۴	۰/۰۵۸	O _۷ - رشد اقتصادی منطقه به واسطه جذب بیشتر توریسم به داخل پارک از طریق ایجاد طرح های اشتغال زا و افزایش درآمد افراد بومی.
۰/۱۵۳	۳	۰/۰۵۱	O _۸ - ایجاد فضای مناسب تبلیغاتی به منظور آشنایی بیشتر منطقه.
۰/۱۸	۴	۰/۰۴۵	O _۹ - تحت حفاظت قرار دادن منطقه توسط سازمان میراث فرهنگی.
۰/۱۱۴	۳	۰/۰۳۸	O _{۱۰} - جلب کمکهای ملی و منطقه ای جهت تجهیز و حفاظت از پارک جنگلی سراوان.
۰/۰۹	۲	۰/۰۴۵	O _{۱۱} - معرفی منطقه در سطح منطقه ای، ملی و بین المللی.
۰/۱۷۴	۳	۰/۰۵۸	O _{۱۲} - معرفی منطقه به عنوان بانک ژن جهت برخی گونه های گیاهی و جانوری در خطر
۰/۲۳۲	۴	۰/۰۵۸	O _{۱۳} - توسعه موزه میراث روستایی و موزه تاریخ طبیعی منطقه جهت جذب توریسم.
			تهدیدها (T)
۰/۰۹۰	۲	۰/۰۴۵	T _۱ - تداخل وظایف سازمان حفاظت محیط زیست و میراث فرهنگی در مدیریت منطقه
۰/۱۵۳	۳	۰/۰۵۱	T _۲ - عدم تبلیغات و معرفی جاذبه های طبیعی منطقه در خارج و داخل کشور.
۰/۲۳۲	۴	۰/۰۵۸	T _۳ - محل دفن زباله ها در استان گیلان و رود شیرابه های ناشی از محل دفن زباله های کل گیلان و فاضلابهای کشاورزی به داخل پارک.
۰/۱۷۴	۳	۰/۰۵۸	T _۴ - عدم وجود مدیریت جامع و کارا در منطقه.
۰/۰۶۴	۲	۰/۰۳۲	T _۵ - وجود جنگل نشینان در داخل پارک جنگلی سراوان.
۰/۰۷۶	۲	۰/۰۳۸	T _۶ - ناهماهنگی روزافزون در همکاری های سازمان ها و ارگان های دولتی در راستای مدیریت اکوتوریسم منطقه.
۰/۲۹	۵	۰/۰۵۸	T _۷ - عدم ارائه راهکارهای مدیریتی به منظور جلوگیری از آلودگی های زیست محیطی توسط بازدیدکنندگان بومی و غیربومی.
		۱	جمع

اجرای ماتریس استراتژی ها در پارک جنگلی سراوان

جدول ۱۱ - ماتریس استراتژی ها

نقاط ضعف W	نقاط قوت S	عوامل درونی
W _۱ - اثرات تخریبی ناشی از فعالیت مراکز جمعیتی محدوده مطالعاتی.	S _۱ - برخورداری از جاذبه های طبیعی نظیر پوشش جنگلی متنوع و منحصر به فرد در سطح کشور و حتی کم نظیر در سطح جهان.	عوامل بیرونی
W _۲ - عدم وجود امکانات، تسهیلات رفاهی کافی برای توریستها.	S _۲ - تنوع گونه های حیاط وحش و پرندگان بومی و بعضاً در معرض خطر انقراض نظیر قرقاول وایبا	
W _۳ - عدم وجود برنامه مدیریت جامع گردشگری و زیست محیطی برای منطقه	S _۳ - وجود موزه میراث روستایی به عنوان یک طرح ملی و منحصر به فرد در خاورمیانه.	
W _۴ - عدم استفاده از نیروی انسانی مختص و کارشناس و محیط بان در زمینه ۳ حفظ و نگهداری از منطقه جنگلی.	S _۴ - وجود دو رودخانه مطرح سفیدرود و سیاهرود به عنوان یکی از جذابیت های گردشگری.	
W _۵ - عدم تخصیص بودجه کافی جهت حفاظت و مطالعات علمی- آموزشی در منطقه.	S _۵ - وجود آثار و ابنیه با ارزش تاریخی و مذهبی همچون کاروانسرای لات و بقعه متبرکه امامزاده هاشم، قله درفک و دهکده ساحلی- ورزشی سالانه	
W _۶ - عدم وجود فعالیت های لازم جهت معرفی منطقه در سطح ملی و بین المللی.	S _۶ - موقعیت استقرار پارک و نزدیکی به عمده ترین نقطه شهری استان گیلان	
W _۷ - مجاورت با واحدهای صنعتی و کارگاهی از جمله کشتارگاها که فاضلاب حاصل از آن از داخل پارک می گذرد.	S _۷ - قرارگیری پارک جنگلی سراوان در مسیر جاده ترانزیتی رشت- تهران.	
W _۸ - وجود محل دفن زباله های کل استان گیلان در داخل پارک جنگلی سراوان و جریان شیرابه های حاصل از آب در داخل پارک.		
W _۹ - مسیر کابل های فشار قوی در سرتاسر پارک که مساعدترین اراضی پارک را به خود اختصاص می دهد.		
استراتژی های WO (راهبردهای محافظه کارانه)	استراتژی های SO (راهبردهای تهاجمی)	فرصت ها O
WO _۱ - افزایش نیروی انسانی آگاه در منطقه	SO _۱ - باتوجه به واقع بودن منطقه در بخش توریستی شمال کشور با تبلیغات مناسب می توان منع درآمد قابل قبولی را برای منطقه فراهم نمود.	O _۱ - دسترسی آسان به منطقه جهت ایجاد فرصت های اکوتوریسمی.
WO _۲ - افزایش بودجه مطالعاتی جهت مطالعات علمی- پژوهشی در منطقه	SO _۲ - استفاده از پتانسیل های منطقه جهت حفاظت از گونه های در خطر انقراض و حفاظت از منطقه.	O _۲ - وجود منطقه در بخش توریستی شمال کشور.
WO _۳ - تهیه جزوات و کتابچه های راهنما جهت معرفی جاذبه های گردشگری منطقه	SO _۳ - توسعه اکوموزه میراث روستایی به عنوان یک طرح منحصر به فرد در ترویج فرهنگ بومی و گسترش صنایع محلی و جذب بازدیدکنندگان بیشتر که امکان افزایش	O _۳ - توسعه مدیریت کاربری های اراضی و پرورش ماهیان، زنبورعسل، گیاهان داروئی

	اکوتوریسم گسترده را در پی خواهد داشت.	
WO _۴ - بهره جستن از توانمندی های سازمان های مردم نهاد (NGO) جهت جلب گردشگران طبیعی و راهنمایی گردشگران داخلی و خارجی	SO _۴ - با توجه به برخورداری منطقه مورد مطالعه از جاذبه های طبیعی نظیر پوشش گیاهی متنوع و منحصر به فرد و تنوع گونه های جانوری و پرندگان بومی می توان از منطقه جهت انجام مطالعات اکولوژیکی بهره برد.	O _۴ - ترویج فرهنگ بومی و گسترش صنایع محلی در طرح های توسعه ای
WO _۵ - آموزش بومیان منطقه جهت راهنمایی گردشگران ورودی به منطقه	SO _۵ - قرارگیری پارک جنگلی سراوان در مسیر جاده ترانزیتی جاده رشت- تهران و دسترسی آسان به پارک می تواند در جهت ایجاد فرصتهای اکوتوریستی بسیار موثر باشد.	O _۵ - معرفی منطقه به عنوان اولویت پژوهشی برای پژوهشگران علاقمند و همچنین توسط واحدهای دانشگاهی و مراکز تحقیقاتی
WO _۶ - تعیین پتانسیل و توان اکولوژیکی منطقه مطالعاتی با هدف تعیین ظرفیت برد گردشگری در زمان حداکثر تقاضا با توجه به محدودیتهای زیستی منطقه	SO _۶ - وجود موزه میراث روستایی و توسعه موزه تاریخ طبیعی که فرهنگ بومی گیلان را بازگویی می کند با توسعه این بخش می توان جاذبه گردشگری این منطقه را افزایش داد.	O _۶ - بازدید سالانه تعداد زیادی گردشگر داخلی در منطقه.
WO _۷ - برخورد جدی با معترضین به منطقه جهت حفظ و حراست از پارک	SO _۷ - با توجه به همجواری منطقه با آثار و ابنیه با ارزش فراوان تاریخی و مذهبی همچون کاروانسرای لات، بقعه متبرکه امامزاده هاشم علیه السلام، قله درفک و دهکده ییلاقی ورزشی سالانه می توان منطقه را در سطح ملی و بین المللی مطرح و معرفی کرد. SO _۸ - بهره گیری از پتانسیل های طبیعی و تاریخی- فرهنگی منطقه به منظور ایجاد موقعیتهای جدید شغلی و افزایش سطح درآمد افراد محلی	O _۷ - رشد اقتصادی منطقه به واسطه جذب بیشتر توریسم به داخل پارک از طریق ایجاد طرح های اشتغال زا و افزایش درآمد افراد بومی.
WO _۸ - تضمین امنیت سرمایه گذاری در صنعت توریسم توسط دولت به منظور ایجاد انگیزه در بخش خصوصی	SO _۹ - با توجه به موقعیت استقرار پارک و نزدیکی به عمده ترین نقطه شهری استان گیلان برخورداری از وضعیت بسیار مناسب جهت دریافت خدمات عمده سطح یک یعنی مراکز اداری با سطوح بالا، بیمارستان و مرکز نظامی و انتظامی می توان اقدام به احداث و دسترسی به سایت های گردشگری طبیعت و ابنیه تاریخی و فرهنگی نمود	O _۸ - ایجاد فضای مناسب تبلیغاتی به منظور آشنایی بیشتر منطقه.
WO _۹ - تدوین برنامه مدیریت جامع گردشگری در منطقه	SO _{۱۰} - استفاده از آداب و رسوم و فرهنگ غنی افراد محلی در پیشبرد برنامه های توسعه گردشگری طبیعت در منطقه	O _۹ - تحت حفاظت قرار دادن منطقه توسط سازمان میراث فرهنگی.
WO _{۱۰} - ارتقای سطح امنیت منطقه و تنویر افکار عمومی از طریق اطلاع رسانی از طریق رسانه ها و پایگاه های اینترنتی	SO _{۱۱} - تلاش در گسترش بازدیدکنندگان منطقه به منظور آشنایی بیشتر با معماری، فرهنگ و تاریخ منطقه	O _{۱۰} - جلب کمکهای ملی و منطقه ای جهت تجهیز و حفاظت از پارک جنگلی سراوان.
WO _{۱۱} - رونق بازاریابی گسترده در زمینه توریسم در منطقه در داخل و خارج از کشور	SO _{۱۲} - ارائه امکانات و خدمات رفاهی و اقامتی در سطح استانداردهای بین المللی	O _{۱۱} - معرفی منطقه در سطح منطقه ای، ملی و بین المللی.
WO _{۱۲} - برگزاری جلسات و همایش هایی در راستای شناساندن ظرفیتهای گردشگری منطقه		O _{۱۲} - معرفی منطقه به عنوان بانک ژن جهت برخی گونه های گیاهی و جانوری در خطر

		O _{۱۳} - توسعه موزه میراث روستایی و موزه تاریخ طبیعی منطقه جهت جذب توریسم.
استراتژی های WT (راهبردهای تدافعی)	استراتژی های ST (راهبردهای رقابتی)	تهدیدها T
WT _۱ - اختصاص بودجه توسط دولت به منظور زیباسازی و ایجاد امکانات و تسهیلات توریستی در منطقه	ST _۱ - ایجاد منشور گردشگری و تدوین مسئولیت سازمان های مختلف.	۱- تداخل وظایف سازمان حفاظت محیط زیست و میراث فرهنگی در مدیریت منطقه.
WT _۲ - تدوین برنامه مدیریت جامع برای مقابله با تهدیدها و برطرف کردن نقاط ضعف	ST _۲ - نظارت جدی و پی گیر بر تغییر کاربری های زمین های پیرامونی.	۲- عدم تبلیغات و معرفی جاذبه های طبیعی منطقه در داخل و خارج کشور.
WT _۳ - انتقال کشتارگاه ها و دامداری ها از مکان موجود با مکان دیگر	ST _۳ - برخورد قانونی جدی با شکارچیان غیرقانونی و اعمال مجازات مالی سنگین جهت متخلفین.	۳- ورود شیرابه های ناشی از محل دفن زباله های کل استان گیلان و ورود فاضلابهای کشاورزی به داخل پارک.
WT _۴ - احداث سیستم زهکش در پیرامون منطقه جهت ممانعت از ورود پساب و شیرابه های زباله و آبهای زائد منطقه به داخل آن	ST _۴ - لزوم تدوین برنامه مدیریت جامع در منطقه جهت حراست از حقوق و ماهیت حفاظتی آن در برابر معترضان.	۴- عدم وجود مدیریت جامع و کارا در منطقه
WT _۵ - راه اندازی گردشهای علمی جهت دانش آموزان دوره های ابتدایی و راهنمایی به منطقه به منظور آشنا نمودن آنان با ارزش های طبیعی و ماندگار آن	ST _۵ - استفاده از دانش آموزان، دانشجویان و NGO های محلی جهت ترمیم و بازسازی بخشهای تخریب شده منطقه	۵- وجود جنگل نشینان در داخل پارک جنگلی سراوان
WT _۶ - هماهنگی ارگان های ذیربط جهت ساماندهی وضعیت گردشگری منطقه	ST _۶ - لزوم ایجاد برنامه هایی جهت مرمت و حفاظت از ابنیه های تاریخی در منطقه	۶- ناهماهنگی روزافزون در همکاری های سازمان ها و ارگان های دولتی در راستای مدیریت اکوتوریسم منطقه
WT _۷ - لحاظ نمودن اولویت های اقتصادی، اجتماعی و فرهنگی منطقه در طرح های کالبدی و جامع.	ST _۷ - تدوین راهکار جدیدی و مکان دیگری برای تعیین محل دفن زباله های استان گیلان	۷- عدم ارائه راهکارهای مدیریتی به منظور جلوگیری از آلودگی های زیست محیطی توسط بازدیدکنندگان بومی و غیربومی
WT _۸ - تقویت و بالا بردن فرهنگ زیست محیطی گردشگران و بازدیدکنندگان از منطقه از طریق آموزش و تبلیغات	ST _۸ - ایجاد فرصت های جدید شغلی بزمینای پتانسیل های طبیعی و فرهنگ غنی بومیان منطقه با هدف حمایت از صنایع دستی، صیانت از هویت فرهنگی و پیش گیری از مهاجرت افراد محلی به خارج از منطقه	
WT _۹ - پیش بینی طرح های کارآفرینی در منطقه با توجه به ساختارهای طبیعی و فرهنگی منطقه به منظور جلب سرمایه گذاری دولتی و بخش خصوصی	ST _۹ - تلاش در جهت اعتلای امنیت، تنویر افکار عمومی و معرفی جاذبه های گردشگری منطقه در ابعاد ملی و بین المللی	
WT _{۱۰} - تبدیل منطقه به پارک علمی- آموزشی جهت برگزاری دوره های کارورزی دانشجویان	ST _{۱۰} - احیای فرهنگ بومی از طریق توسعه صنایع سازگار و کارآفرین در منطقه به منظور بهبود شرایط معیشتی افراد محلی	
	ST _{۱۱} - جلب سرمایه گذاری بخش خصوصی از طریق ارائه تسهیلات بانکی با دوره بازگشت طولانی مدت و واگذاری انفال در قالب اسناد نود و نه ساله	

بحث و جمع بندی

SO_۸: بهره گیری از پتانسیل های طبیعی و تاریخی - فرهنگی منطقه به منظور ایجاد موقعیتهای جدید شغلی و افزایش سطح درآمد افراد محلی.

SO_۶: وجود موزه میراث روستایی و توسعه موزه تاریخ طبیعی که فرهنگ بومی گیلان را بازگو می کند با توسعه این بخش می توان جاذبه گردشگری این منطقه را افزایش داد.

SO_۴: باتوجه به برخورداری منطقه مورد مطالعه از جاذبه های طبیعی نیز پوشش گیاهی متنوع و منحصر به فرد و تنوع گونه های جانوری و پرندگان بومی می توان از منطقه جهت انجام مطالعات اکوتوریسمی بهره برد.

WO_۹: تدوین برنامه مدیریت جامع گردشگری در منطقه.

SO_{۱۱}: تلاش در گسترش بازدیدکنندگان منطقه به منظور آشنایی بیشتر با معماری، فرهنگ و تاریخ منطقه.

SO_۲: استفاده از پتانسیل های منطقه جهت حفاظت از گونه های درخطر انقراض و حفاظت از منطقه.

WO_{۱۲}: برگزاری جلسات و همایش هایی در راستای شناساندن ظرفیت های گردشگری منطقه.

SOV: باتوجه به همجواری منطقه با آثار و ابنیه با ارزش فراوان تاریخی و مذهبی همچون کاروانسرای لات، بقعه متبرکه امام زاده هاشم علیه السلام، قله درفک و دهکده بیلاقی ورزشی سالانسر می توان منطقه را در سطح ملی و بین المللی مطرح و معرفی نمود.

SO_{۱۲}: ارائه امکانات و خدمات رفاهی و اقامتی در سطح استانداردهای بین المللی.

ST_۱: ایجاد منشور گردشگری و تدوین مسئولیت سازمان های مختلف.

WO_۲: تهیه جزوات و کتابچه های راهنما جهت معرفی جاذبه های گردشگری منطقه

WO_{۱۱}: رونق بازاریابی گسترده در زمینه توریسم در منطقه در داخل و خارج از کشور.

اکوتوریسم در واقع دربرگیرنده اصول توریسم پایدار درباره پیامدهای محیط زیستی، اقتصادی و اجتماعی است به طوریکه فعالان در حفاظت از میراث های طبیعی و فرهنگی مشارکت می کند و به آموزش و مشارکت جوامع بومی و محلی در کلیه مراحل برنامه ریزی، توسعه و اجرا تاکید دارد.

پروژه های اکوتوریسمی که در مناطق بکر و اکوسیستم های حساس اجرا می شوند، احتمال تخریب منابع زیستی این مناطق را که اکوتوریسم به آن ها وابسته است، بالا می برند. خسارت به تنوع زیستی و زیستگاه های حیات وحش، تولید مواد زاید و فاضلاب های آلوده و وجود مناطقی که ظرفیت جذب این مواد را نداشته یا از ظرفیت پایینی برخوردارند، تنها بخشی از نگرانی های موجود هستند.

نتایج استراتژی های حاصل از اجرای ماتریس QSPM به ترتیب اولویت (در این جا به صورت نمونه به ۱۵ مورد اشاره می شود):

SO_۱: باتوجه به واقع بودن منطقه در بخش توریستی شمال کشور با تبلیغات مناسب می توان درآمد قابل قبولی را برای منطقه فراهم نمود.

SO_۳: توسعه اکوموزه میراث روستایی به عنوان یک طرح منحصر به فرد در ترویج فرهنگ بومی و گسترش صنایع محلی و جذب بازدیدکنندگان بیشتر که امکان افزایش اکوتوریسم گسترده را در پی خواهد داشت.

SO_۵: قرارگیری پارک جنگلی سراوان در مسیر جاده ترانزیتی رشت- تهران و دسترسی آسان به پارک می تواند در جهت ایجاد فرصت های اکوتوریسمی بسیار موثر باشد.

SO_۹: با توجه به موقعیت استقرار پارک و نزدیکی به عمده ترین نقاط شهری استان گیلان و برخورداری از وضعیت بسیار مناسب جهت دریافت خدمات عمده سطح یک یعنی مراکز اداری با سطوح بالا، بیمارستان و مراکز نظامی و انتظامی می توان اقدام به احداث و دسترسی به سایتهای گردشگری طبیعت و ابنیه تاریخی و فرهنگی نمود.

۵. شیعه بیگی، شادی، ۱۳۸۹، باز زنده سازی پارک ۸ شهریور شهر سمنان، پایان نامه کارشناسی ارشد، دانشکده محیط زیست و انرژی دانشگاه علوم و تحقیقات تهران.
۶. کلانتری، فرزاد، ۱۳۸۷، مطالعات زیست محیطی طرح اکوموزه پارک ملی خجیر.
۷. نعمت گرگانی، خاطره، ۱۳۸۹، تدوین استراتژی مدیریت اکوتوریسم در منطقه گردشگری رامسر به روش ANP، پایان نامه کارشناسی ارشد، دانشکده محیط زیست و انرژی علوم و تحقیقات تهران.
۸. مجنونیان، هنریک، ۱۳۷۷، راهنمای آماده سازی پارک ملی و مناطق حفاظت شده برای توریسم، انتشارات سازمان حفاظت محیط زیست.
۹. ساسان فر، زهرا و آقاپور خامنه، پویانه، ۱۳۸۸، مدیریت و برنامه ریزی منطقه الموت قزوین، سمینار کارشناسی ارشد، دانشکده محیط زیست و انرژی علوم و تحقیقات تهران
۱۰. کلانتری، فرزاد، ۱۳۸۷، مطالعات زیست محیطی طرح اکوموزه پارک ملی خجیر.
۱۱. زاهدی، شمس السادات، ۱۳۸۵، مبانی توریسم و اکوتوریسم پایدار، با تاکید بر محیط زیست، انتشارات دانشگاه علامه طباطبایی
- WOF**: تعیین پتانسیل و توان اکولوژیکی منطقه مطالعاتی با هدف تعیین ظرفیت برد گردشگری در زمان حداکثر
- * بر طبق یافته های پژوهش بین «میزان آگاهی استفاده کنندگان» در «نوع استفاده از پارک جنگلی» معناداری وجود دارد.
- * برطبق یافته های این تحقیق بین «عوامل اقتصادی، اجتماعی و فرهنگی» و «استفاده از پارک جنگلی» رابطه معناداری وجود دارد.
- * برطبق یافته های این پژوهش بین «شاخص های کیفی گردشگاه ها» و «جذب توریسم» رابطه معناداری وجود دارد.
- * قابلیت جذب گردشگر در پارک جنگلی سراوان از نظر ۸۰ درصد پاسخگویان بسیار زیاد و زیاد و از نظر ۲۰ درصد پاسخگویان پارک جنگلی سراوان را فاقد این قابلیت دانسته اند.
- منابع**
۱. پابلی یزدی، محمدحسین و سقایی، مهدی، ۱۳۸۹، گردشگری (ماهیت و مفاهیم)، انتشارات سمت.
۲. درام، اندی و مور، آلن، ۱۳۸۸، مقدمه ای بر برنامه ریزی و مدیریت اکوتوریسم، ترجمه محسن رنجبر، انتشارات آبیژ.
۳. اداره کل منابع طبیعی استان گیلان، ۱۳۸۹، طرح جامع مدیریت پارک جنگلی سراوان.
۴. آمارنامه استان گیلان، ۱۳۸۵، انتشارات معاونت برنامه ریزی و نظارت راهبردی، دفتر آمار و اطلاعات.

